

РОССИЙСКАЯ АКАДЕМИЯ НАУК
ОТДЕЛЕНИЕ ИСТОРИИ

ИНСТИТУТ ВСЕОБЩЕЙ ИСТОРИИ
ЦЕНТР СРАВНИТЕЛЬНОГО ИЗУЧЕНИЯ ДРЕВНИХ ЦИВИЛИЗАЦИЙ

ВЕСТНИК ДРЕВНЕЙ ИСТОРИИ



JOURNAL OF ANCIENT HISTORY



3(202)

Июль—Август—Сентябрь

ЖУРНАЛ ВЫХОДИТ ЧЕТЫРЕ РАЗА В ГОД

ОСНОВАН В 1937 г.

МОСКВА

1992

"НАУКА"

В.И. Сариниди

ОТТИСК ЦИЛИНДРИЧЕСКОЙ ПЕЧАТИ «МИТАННИЙСКОГО СТИЛЯ» ИЗ МАРГИАНЫ

Весной 1990 г. при раскопках монументального здания на южной крепости Гонур-1 в одном из помещений был обнаружен практически целый сосуд средних размеров (хумча) (рис. 1). Как по форме, так и по фактуре глины это типичный сосуд эпохи поздней бронзы Маргианы, так что его местное производство представляется более чем вероятным. В верхней части сосуда сохранилось два оттиска одной и той же цилиндрической печати, причем один из них помещен «вверх ногами» по отношению к горлу сосуда; по-видимому, это не орнаментальное украшение, а оттиск печати гончара на полуфабрикате, сушившемся на солнце перед обжигом.

Оба оттиска помещены на шейке сосуда, под горловиной. В центре композиции изображен обнаженный крылатый человек с птичьей головой, голова и слегка расставленные ноги даны в профиль, корпус развернут анфас. Обеими руками этот центральный персонаж держит за задние ноги вниз головой двух крылатых, предположительно безоаровых, козлов с большими круто загнутыми рогами. По обе стороны от этой центральной композиции изображены орел с распростертыми крыльями, распушенным хвостом и гордо повернутой в сторону головой, ниже которого еще одна летящая птица значительно меньших размеров (рис. 2, 3).

Подобная композиция с центральным персонажем в виде крылатого божества или гения с поверженными животными до сих пор неизвестна в иконографии Средней Азии, Ирана, Афганистана и большей части Месопотамии. Зато крылатые антропоморфные божества с птичьими головами составляют едва ли не высший слой древнебактрийского пантеона, восходя в конечном счете к сиро-хеттским божествам; видимо, они попали в Бактрию вместе с пришлыми племенами¹. Говоря о маргианском оттиске, можно предположить, что печать, которой он оставлен, подобно бактрийским, имеет западное происхождение, прямо копирует близкие композиции так называемого митаннийского стиля. Вся сиро-хеттская глиптика изобилует изображениями крылатых антропоморфных персонажей с птичьими головами: это отличает северомесопотамскую глиптику от южномесопотамской. Среди этих изображений для нас представляет особое значение композиция на одной из цилиндрических печатей, в центре которой стоит крылатый человек с двумя птичьими головами, держа в руках поверженных вниз головой животных². Налицо не только иконографическое, но и стилистическое сходство, что исключает элемент случайного совпадения. Расхождение между ними заключается в том, что на маргианском оттиске изображен персонаж с одной головой, а на сирийской печати — двуглавый, но это едва ли имеет принципиальное значение. В соседней с Маргианой Бактрии был обнаружен серебряный топор (происходящий из разграбленных могил), отлитый в виде крылатого антропоморфного существа с двумя орлиными головами. Одной рукой это существо держит дикого кабана, а другой — крылатого львоподобного

¹ Сариниди В.И. Сиро-хеттские божества в бактрийско-маргианском пантеоне // СА. 1989. № 4.

² Contenau J. La glyptique syro-hittite. P., 1922. Pl. XXXVII, 278.

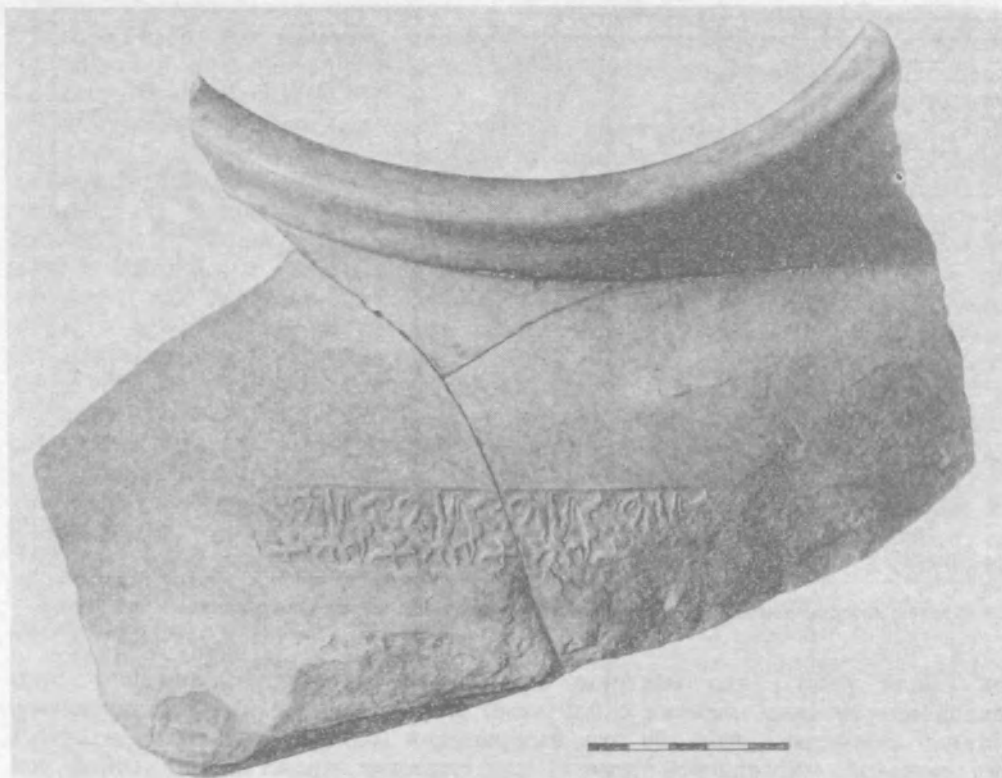


Рис. 1. Гонур-депе I. Сосуд с оттиском цилиндрической печати



Рис. 2—3. Оттиск цилиндрической печати (фото и прорисовка)



Рис. 4. Карта с распространением изображений крылатых птице-людей с поверженными животными

зверя³. Если учесть, что Бактрию и Маргиану заселили пришедшие сюда с запада родственные племена с близкими мифологическими представлениями, то станет очевидным, что оба эти изображения (бактрийский топор и оттиск цилиндрической маргианской печати) по существу представляют собой два варианта на одну и ту же тему. Б. Брентьес, рассматривая бактрийский топор, сразу и безоговорочно определил его «митаннийский стиль»; его вывод поддержали и другие исследователи. Правда, Б. Брентьес предполагает, что направление культурного влияния шло с востока на запад⁴, но известные материалы не дают подтверждения такой точке зрения.

В самом деле, рассматриваемый бактрийско-маргианский мотив не имеет в Средней Азии ни в земледельческой, ни в степной зоне никаких прототипов, но зато они имеются в сиро-анатолийском регионе. Доказательством тому может служить оттиск на глиняной булле из Ахемгююка с изображением грифона (крылатого животного с орлиной головой и человеческими руками), держащего за задние ноги козла и зайца, в окружении птиц, людей и животных⁵. Во дворце Ахемгююка были найдены и оттиски печатей с изображением крылатых людей с птичьими головами, но держат они не животных, а дерево или штандарт⁶. К счастью для нас, оттиски из дворца Ахемгююка имеют точную датировку — 1800—1750 гг. до н.э., явно более раннюю, чем бактрийско-маргианские образцы.

Наконец, крылатые люди с птичьими головами, держащие за задние ноги поверженных козлов, имеются на Кипре, а крылатые люди с поверженными крылатыми хищниками — в материковой Греции⁷, и это, на наш взгляд, не оставляет сомнений в том, что именно в средиземноморско-анатолийском

³ Pittman H. *Art of the Bronze Age*. N.Y., 1984. Fig. 36.

⁴ Brentjes B. *Die «Baktrischen Bronzen». Ihre Datierung und die Mitanni-Kunst // Orient und Okzident im Spiegel der Kunst*. Graz, 1986.

⁵ Ozguç N. *Seal Impressions from the Palace at Achemoioyuk // Ancient Art in Seals*. Princeton, 1980. Fig. III, 49.

⁶ Ibid. Fig. III, 42.

⁷ Collon D. *First Impressions. Cylinder Seals in the Ancient Near East*. 1987. Fig. 274.

регионе следует искать истоки этого сюжета. Остается лишь добавить, что, по мнению ряда специалистов, образы крылатых людей с птичьими головами появились в сиро-анатолийском регионе не без влияния искусства и мифологии древнего Египта (рис. 4).

Возвращаясь к маргианскому оттиску, заметим, что бесспорная иконографическая и семантическая связь его с сиро-хеттским миром предполагает и исходные мифологические представления. Поэтому немаловажное значение приобретает факт наличия в Миганнийском царстве индо-иранских, арийских названий божеств. Вероятно, аналогичное положение наблюдалось и в среде маргианских и бактрийских племен. Параллели в культовой мифологии столь отдаленных регионов, как сирийско-анатолийский, с одной стороны, и бактрийско-маргианский, с другой, еще не имеют объяснения, но сам факт едва ли может вызывать сомнения. В конце концов никто не сомневается в том, что поселение Шортугай на левом берегу Амударьи является хараппской факторией, хотя Шортугай отделен от долины Инда огромным расстоянием, и пока мы не знаем каких-либо промежуточных хараппских памятников.

В заключение отметим, что эти новые археологические данные могут служить подтверждением лингвистической теории о переднеазиатской прародине индо-иранских племен⁸ и находятся в резком противоречии с теорией о связи степных андроновских племен с расселением индо-иранцев в этой части Юго-Западной Азии.

⁸ Гамкрелидзе Т.В., Иванов Вяч.В. Индоевропейский язык и индоевропейцы. Тбилиси, 1984.

AN IMPRINT OF A CYLINDER-SEAL
OF «MITANNIAN STYLE» FROM MARGIANA

V.I. Sarianidi

Representation of a winged bird-man with two vanquished animals on a vessel from the southern part of Gonur (Margiana) has close analogies in the Syro-Hittite and Mitannian glyptics. The earliest scenes of such a type originate from Anatolia, in particular — from Ahem-Huyuk (1800—1750).